

# HỆ THỐNG GIAO DỊCH

FOREX SIMPLE



PRICE ACTION



MARKET SESSIONS



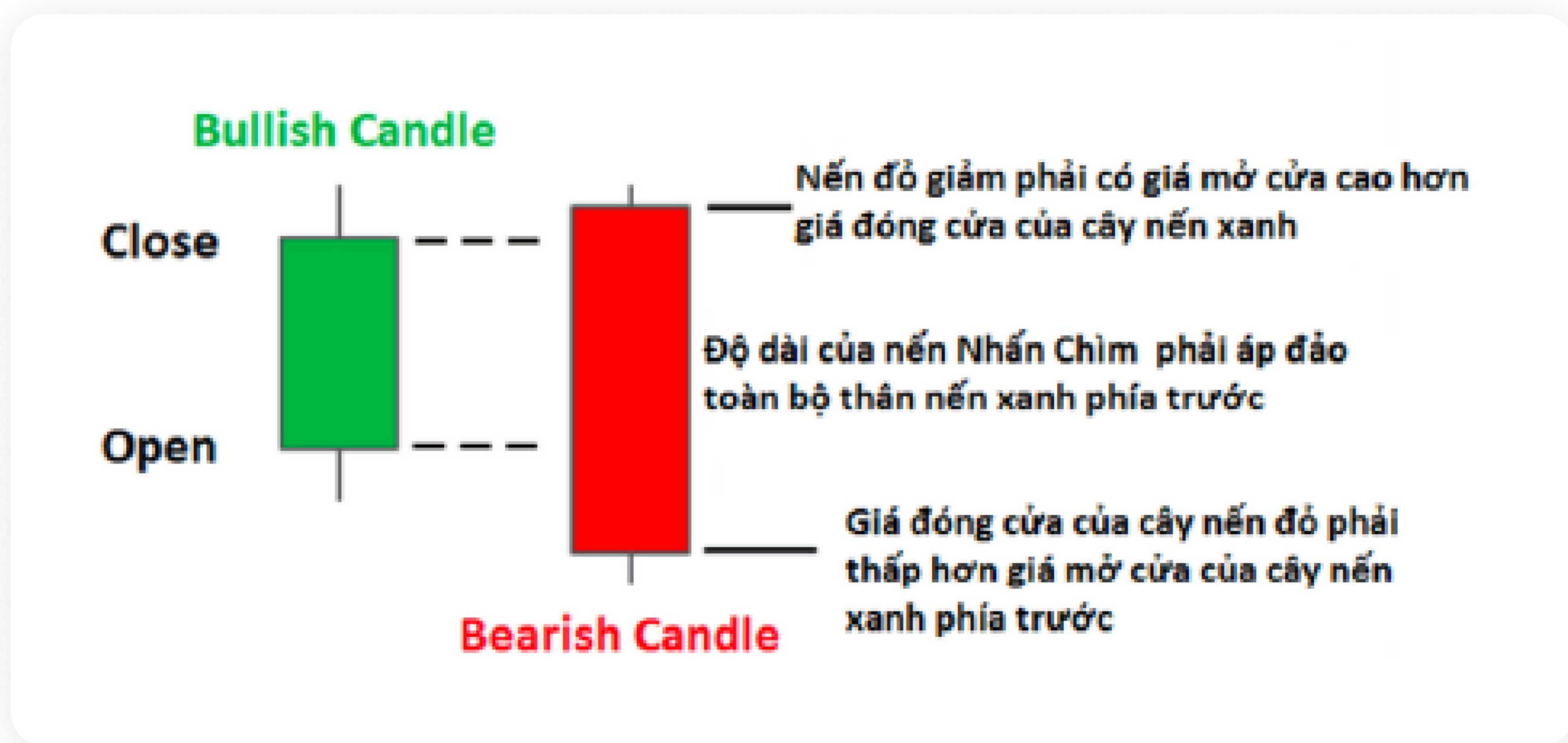
SMART MONEY CONCEPTS

# Bearish Engulfing

## Nến nhấn chìm giảm

Mô hình nến Bearish Engulfing là gì?

Đặc điểm, ý nghĩa của mô hình nến Bearish Engulfing Lưu ý khi giao dịch với mô hình Bearish Engulfing Cách giao dịch với mô hình nến Bearish Engulfing



### Đặc điểm của mô hình Bearish Engulfing

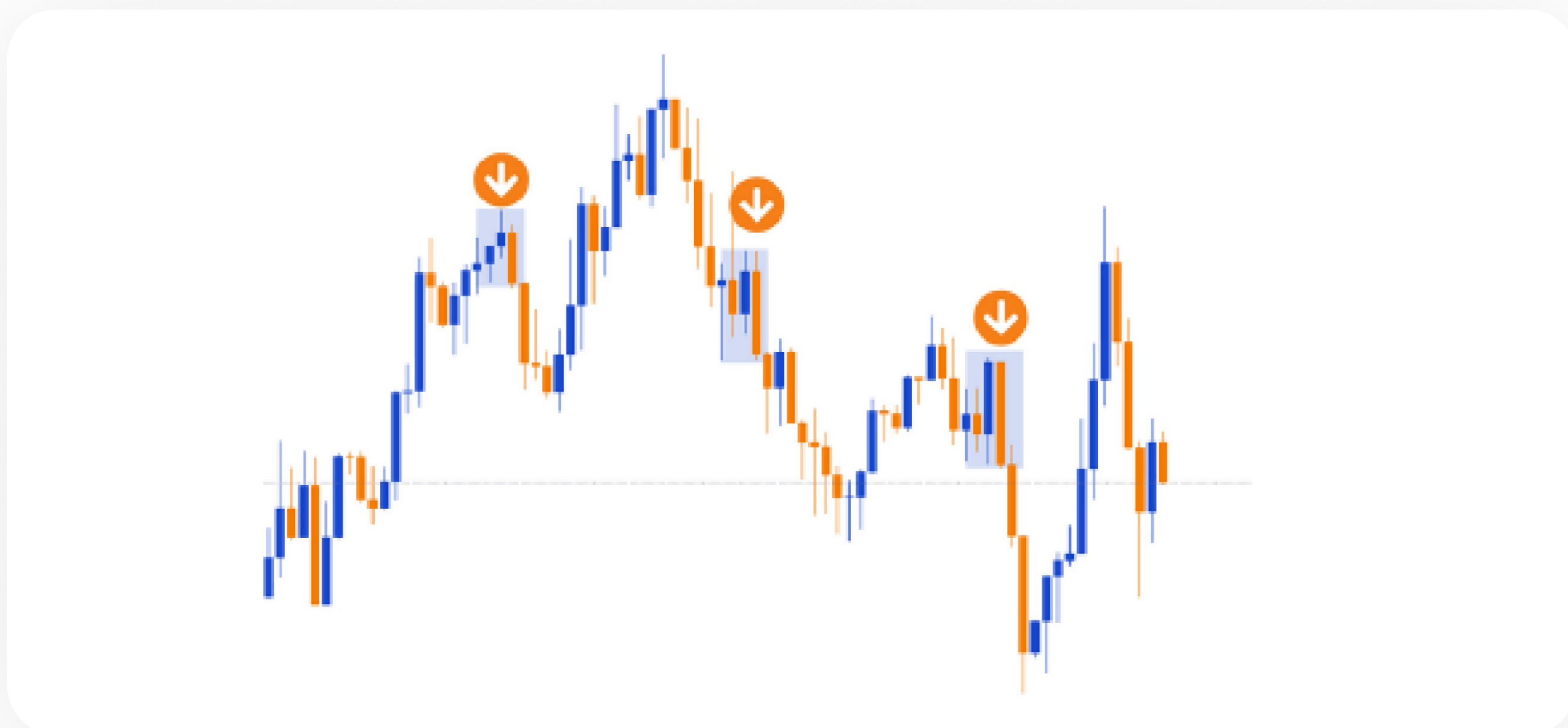
- Cây nến đầu tiên là nến tăng (màu xanh hoặc màu trắng).
- Cây nến thứ hai là nến giảm (màu đỏ hoặc màu đen).

Phần thân cây nến 2 bao phủ hoàn toàn phần thân của cây nến 1. (Có nghĩa là giá đóng cửa nến 2 < giá mở cửa nến 1, và giá mở cửa nến 2 > giá đóng cửa nến 1).

### Ý nghĩa của mô hình nến nhấn chìm giảm:

- Ở cây nến đầu tiên, lực mua lớn dẫn đến việc giá đóng cửa bị đẩy lên mức cao hơn (tăng giá).
- Ở cây nến thứ hai, bên bán thấy giá tăng nên đã bán ra chốt lời, khiến giá bị đẩy xuống. Kết thúc phiên, bên bán mạnh hơn bên mua nên giá đã giảm xuống rất nhiều.

Về bản chất, mô hình nến Bearish Engulfing cho bạn biết người bán đã lấn át người mua và hiện đang nắm quyền kiểm soát.



### Lưu ý khi giao dịch với mô hình Bearish Engulfing

Nhiều trader khi phát hiện ra mô hình Bearish Engulfing thì sẽ tìm cách bán khống trên thị trường, bởi vì họ cho rằng mô hình Bearish Engulfing là tín hiệu cho thấy thị trường sắp đảo chiều và giá sẽ xuống thấp hơn.

### Sai lầm!

Đúng là mô hình Bearish Engulfing cho bạn biết được lực bán đang mạnh, nhưng nó không có nghĩa là giá sắp đảo chiều xuống thấp hơn.

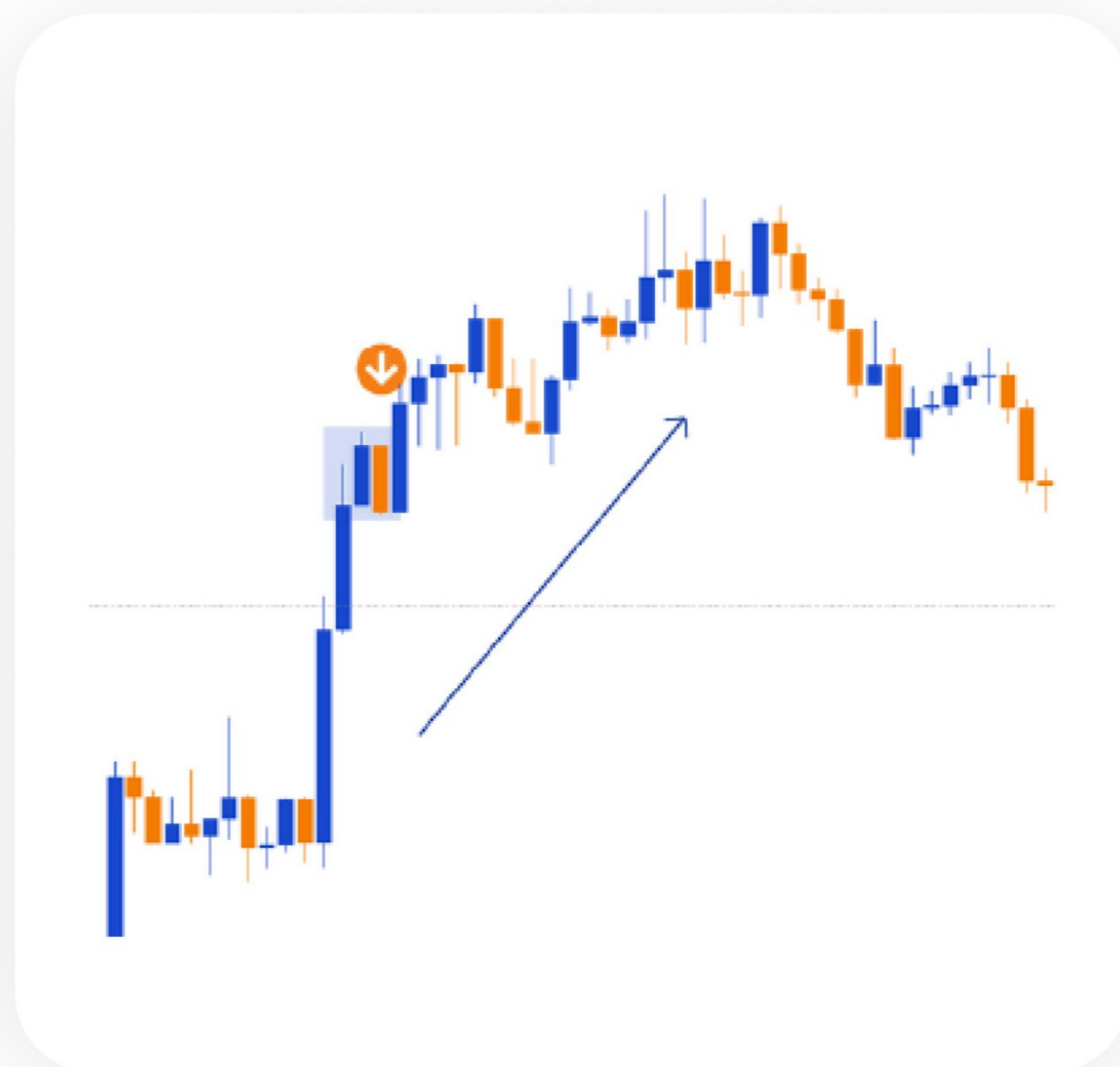
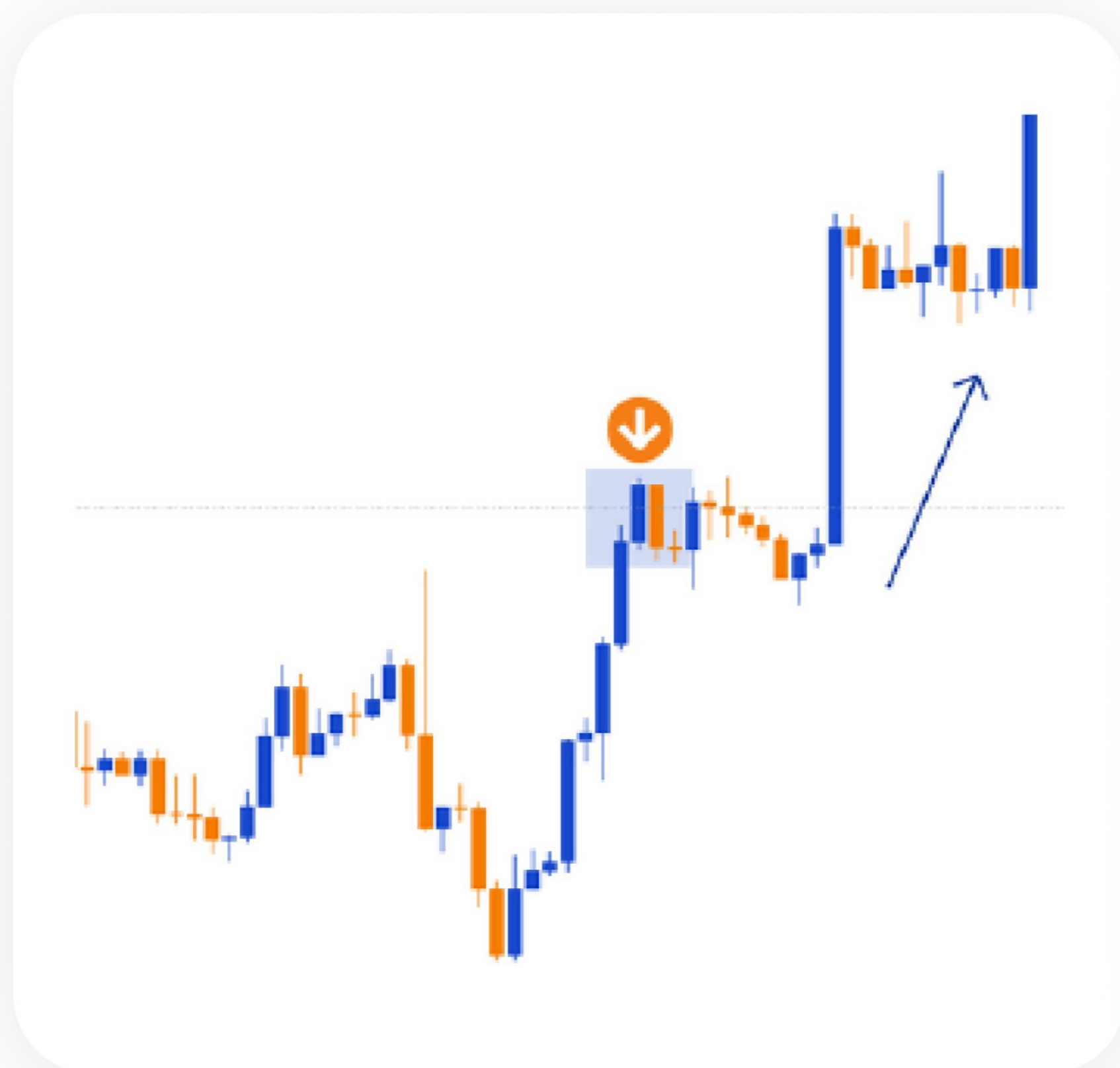
### Tại sao?

Bởi vì trong một xu hướng tăng, giá có khả năng tiếp tục cao hơn và không đảo ngược khi xuất hiện một mô hình nến đảo chiều giảm. Hãy thử tư duy nhé, một xu hướng tăng có thể kéo dài cả tuần, cả tháng, thậm chí cả năm. Vậy bạn có cho rằng nó sẽ đảo ngược chỉ vì cây nến Bearish Engulfing của bạn xuất hiện hay không?

### Kinh nghiệm

Khi giao dịch với mô hình Bearish Engulfing – nến nhấn chìm giảm, bạn cần xác định được 3 điều:

- Giá đã tiếp cận một mức như thế nào?  
Sự từ chối giá mạnh hay yếu?
- Cấu trúc thị trường trong khung thời gian thấp hơn là gì?



So sánh kích thước 2 nến của mô hình Bearish Engulfing

Việc so sánh kích thước của nến 2 so với nến 1 vô cùng quan trọng. Bởi nến 2 sẽ thể hiện mức độ giá bị từ chối mạnh hay yếu.

Cụ thể, cho dù nến 2 nhấn chìm nến 1, nhưng kích thước nó vẫn không quá chênh lệch, thì nó cho thấy sự từ chối giá còn thấp, người bán không đủ lực để đẩy giá mạnh hơn nữa, nên rất có thể giá sẽ tăng trở lại.



# Nến Marubozu là gì?

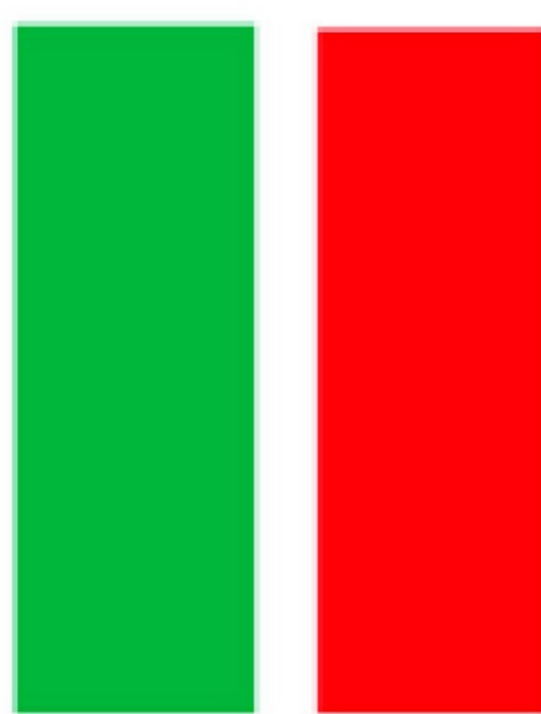
Nến Marubozu hay còn được gọi là nến cường lực, là một cây nến Nhật có thân nến dài, không có râu nến (hoặc râu nến cực ngắn). Nó thể hiện thị trường đang bị phe mua hoặc phe bán áp đảo sức mạnh.

Sở dĩ nó có tên gọi là Marubozu là bởi trong tiếng Nhật, Marubozu có nghĩa là trọc, đơn giản vì cây nến này không có râu (tóc), mức giá cao nhất hoặc thấp nhất trùng với giá đóng cửa của phiên giao dịch.

Mô hình nến Marubozu có thể xuất hiện ở bất kỳ thời điểm nào trong một xu hướng tăng hoặc giảm mạnh, báo hiệu xu hướng đó được tiếp diễn hoặc có thể xuất hiện vào cuối một giai đoạn tích lũy/phân phối, báo hiệu thị trường bắt đầu chuẩn bị đảo chiều sang một xu hướng mới.



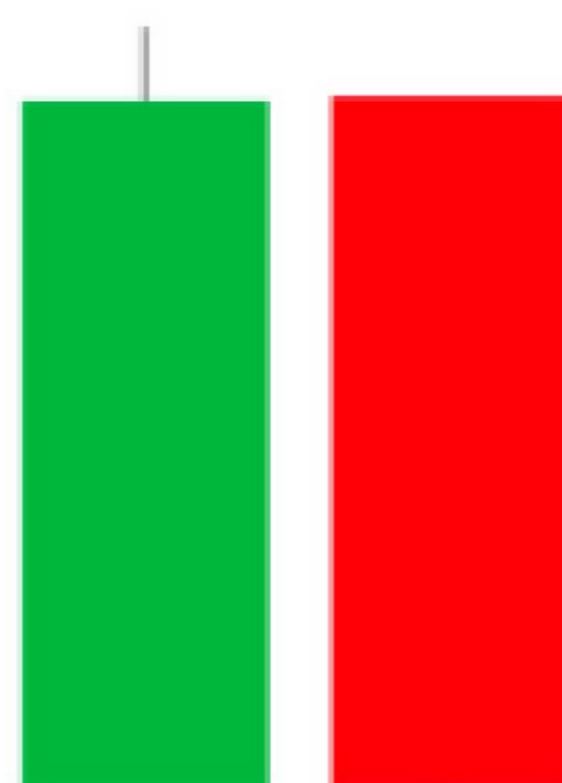
**Marubozu Full**



bullish

bearish

**Marubozu Open**



bullish

bearish

**Marubozu Close**



bullish

bearish

Thân nến phải rất dài. Khi nến Maru Marubozu xuất hiện, thân nến của nó sẽ dài hơn ít nhất là 5 cây nến trước đó. Không có râu nến, hoặc nếu có râu nến thì sẽ vô cùng ngắn, không đáng kể.

# Kết hợp nến Marubozu với hỗ trợ/ kháng cự

Thông thường, khi thị trường đang trong giai đoạn tích lũy (có thể đi ngang, tăng hoặc giảm nhưng mức độ tăng/giảm không đáng kể) sẽ hình thành các mốc hỗ trợ và kháng cự rõ rệt. Bạn có thể xác định các ngưỡng giá này bằng trendline.

## Theo lý thuyết về hỗ trợ và kháng cự, thì:

- Khi giá chạm đến mốc kháng cự thì giá thường quay đầu giảm.
- Còn nếu nó breakout ra khỏi kháng cự thì sẽ báo hiệu một xu hướng tăng giá mới.

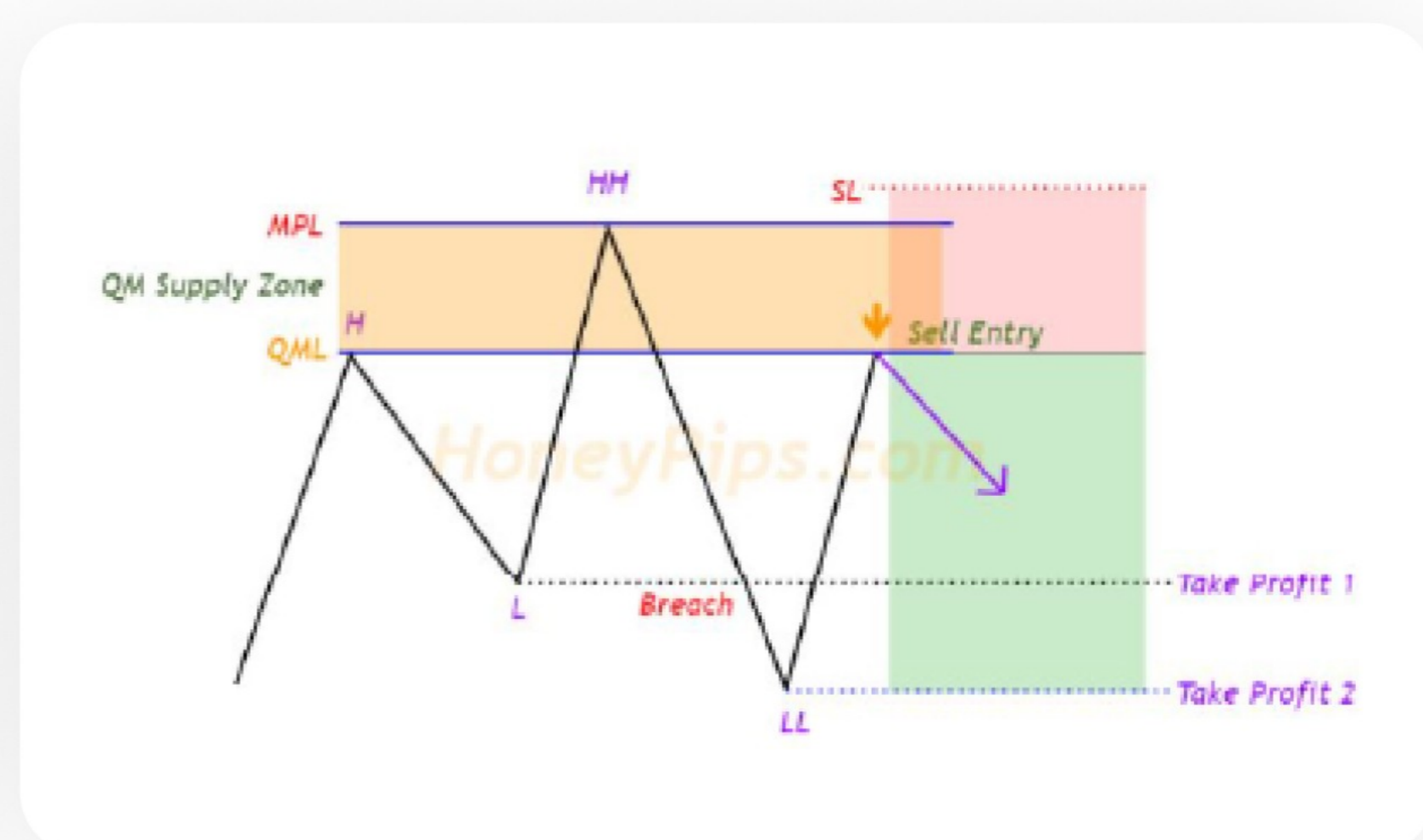
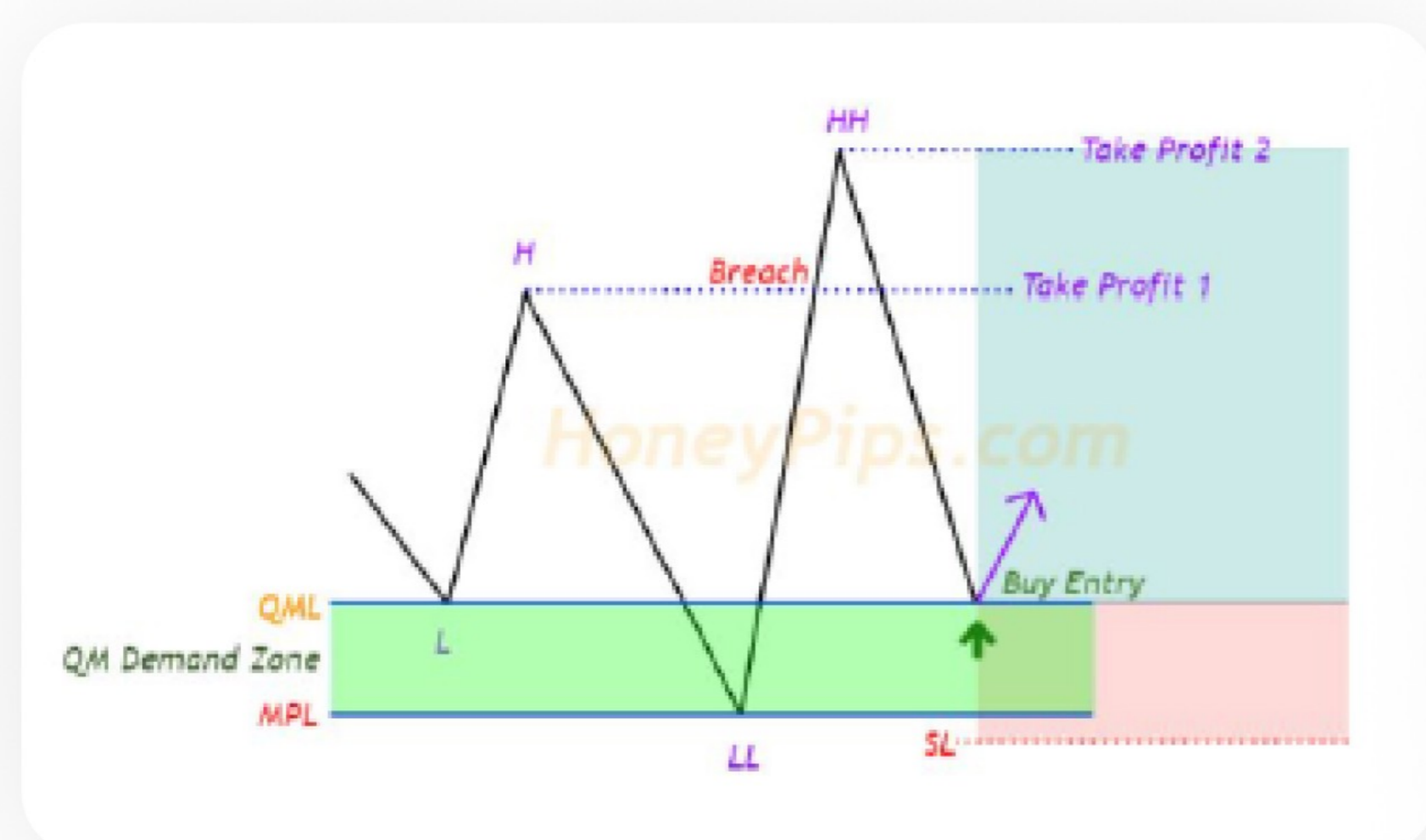
Khi giá chạm đến mốc hỗ trợ thì giá thường quay đầu tăng. Nếu nó breakout ra khỏi hỗ trợ thì sẽ báo hiệu một xu hướng giảm giá mới.

Lúc này, bạn hãy quan sát xem có nến Marubozu xuất hiện ở vùng kháng cự/hỗ trợ đó hay không. Nếu có, thì xác suất thị trường sẽ đi theo tín hiệu của cây nến Marubozu đó là rất cao. (Ví dụ xuất hiện nến Marubozu xanh thì tăng giá, xuất hiện Marubozu đỏ thì giảm giá).





# Mô hình Quasimodo



# Xu hướng tăng trước đó

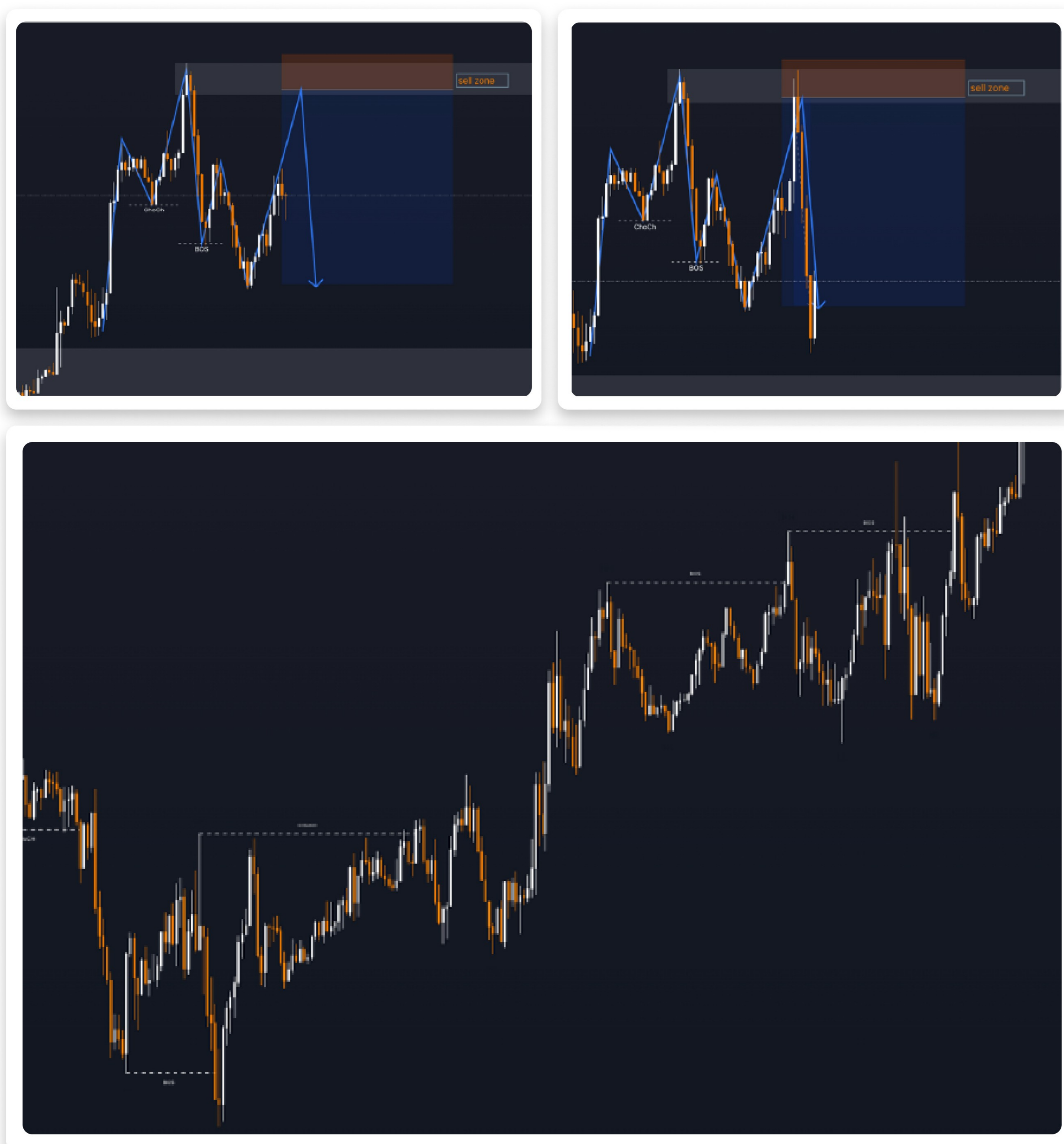


# Xu hướng giảm trước đó



## BOS là gì ?

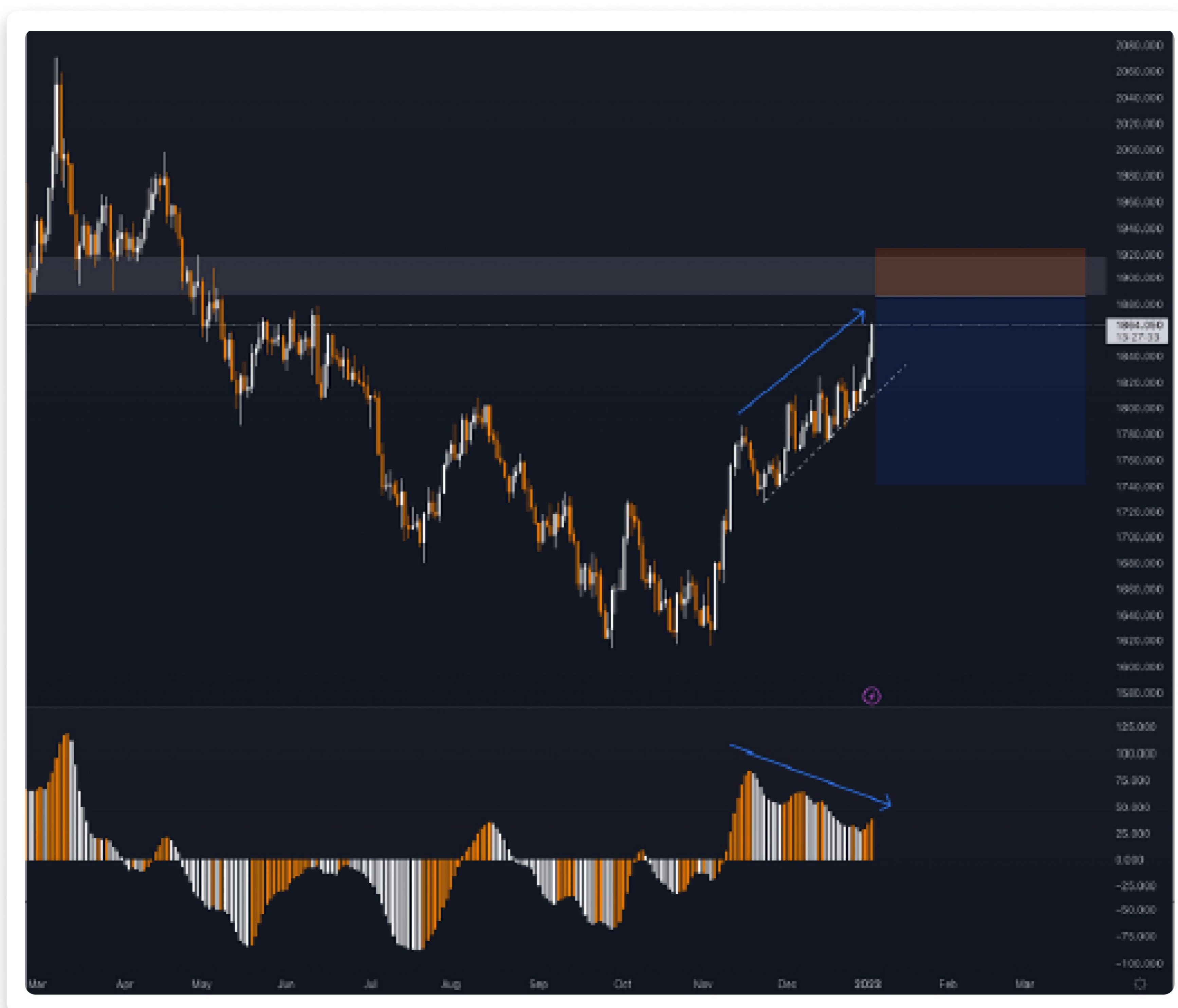
BOS là tín hiệu phá vỡ cấu trúc. Còn ChoCh là tín hiệu cho thấy sự thay đổi hướng đi đầu tiên của giá. Đây là 2 khái niệm quan trọng trong hệ thống smart money Concept (smc).

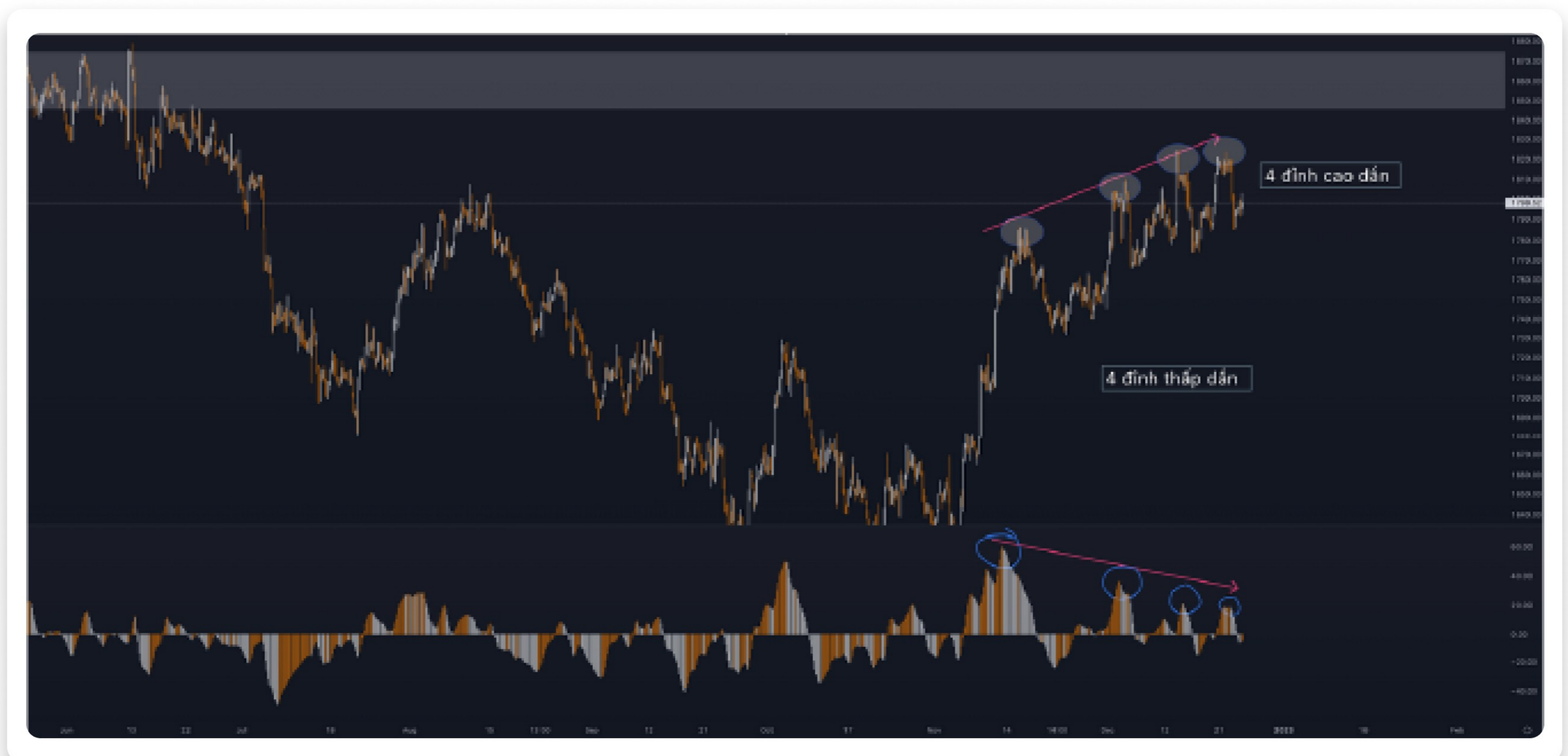


# Phân Kỳ

Phân kỳ (Divergence) là khi chuyển động của giá ngược lại so với hướng của chỉ báo. Các hướng di chuyển này được xác định bằng các đáy, đỉnh của nến giá và chỉ báo. Đây được xem là điểm đảo chiều khá tin cậy cho nhà đầu tư để nắm bắt cơ hội.

Trong xu hướng tăng của nến giá, nếu chỉ báo có hướng di chuyển giảm, báo hiệu nến giá sắp đảo chiều giảm. Ngược lại trong xu hướng giảm của nến giá, chỉ báo có hướng di chuyển đi lên, điều này đưa ra tín hiệu nến giá chuẩn bị tăng trong tương lai.





Mặc dù ở khung H4 giá đã có dấu hiệu phân kỳ quá mua nhưng giá vẫn chưa có tín hiệu giảm và phá vỡ cấu trúc tăng



Lý thuyết mình gọi đó là "Thùng phá sảnh" khi mà nhiều yếu tố hội tụ

|                             |                     |
|-----------------------------|---------------------|
| 1817.268 → 1814.740         | 505.80              |
| <b>XAUUSD, sell 2.00</b>    | 2022.12.22 13:08:08 |
| 1818.068 → 1793.274         | 4 958.80            |
| <b>XAUUSD, sell 2.00</b>    | 2022.12.22 13:27:47 |
| 1819.009 → 1793.285         | 5 144.80            |
| <b>XAUUSD, sell 2.00</b>    | 2022.12.23 06:13:28 |
| 1795.940 → 1793.951         | 397.80              |
| <b>XAUUSD, sell 2.00</b>    | 2022.12.23 05:17:57 |
| 1797.074 → 1793.874         | 640.00              |
| <b>Balance</b>              | 2022.12.26 01:48:45 |
| W-ALLINT-USD-INT-1235934880 | -20 000.00          |
| <b>Lợi nhuận:</b>           | 53 791.40           |
| <b>Nợ:</b>                  | 0.00                |
| <b>Tiền nạp:</b>            | 6 065.10            |
| <b>Tiền rút:</b>            | -53 800.00          |
| <b>Số dư:</b>               | 6 056.50            |

Và đây là kết quả tối đó mình Sell và gồng lãi

# TÌM VÙNG ORDER

Hiểu cách đơn giản đó là tìm dấu vết của dòng tiền để lại và vào lệnh ở nơi có dòng tiền là ta có tiền. Nếu mà đi chuyên sâu về SMC – OB thì có rất nhiều khái niệm cũng như cách diễn đạt thuật ngữ và cách xác định, nhưng với mình thì hiện tại mình chỉ lấy một mảnh ghép trong đó là khối OB cho vào phương pháp của mình mà thôi, nên vì vậy mình sẽ chỉ nói xoay quanh cách xem khối OB và cách vào lệnh của mình mà thôi bạn nhé.

Không hề phức tạp, rắc rối, hãy cứ đơn giản hoá thôi cái gì hợp và mình tiếp thu được thì hãy nhận và thực hành cái gì chưa nhận và ta chưa thích tiếp thu và cảm thấy chưa cần thiết thì hãy để đó sau này hoặc thời điểm khác ta sẽ cần thì lúc đó hãy tiếp thu thêm nếu là cần thiết. Vậy dòng tiền thông mình là gì? Khối OB là gì?

Hiểu đơn giản dòng tiền thông minh là nơi mà các cá mập đẩy giá lên hoặc đẩy giá xuống cực nhanh và cực mạnh

Còn Khối OB là nơi mà ta tìm thấy các cây nến mà để lại dấu vết của dòng tiền

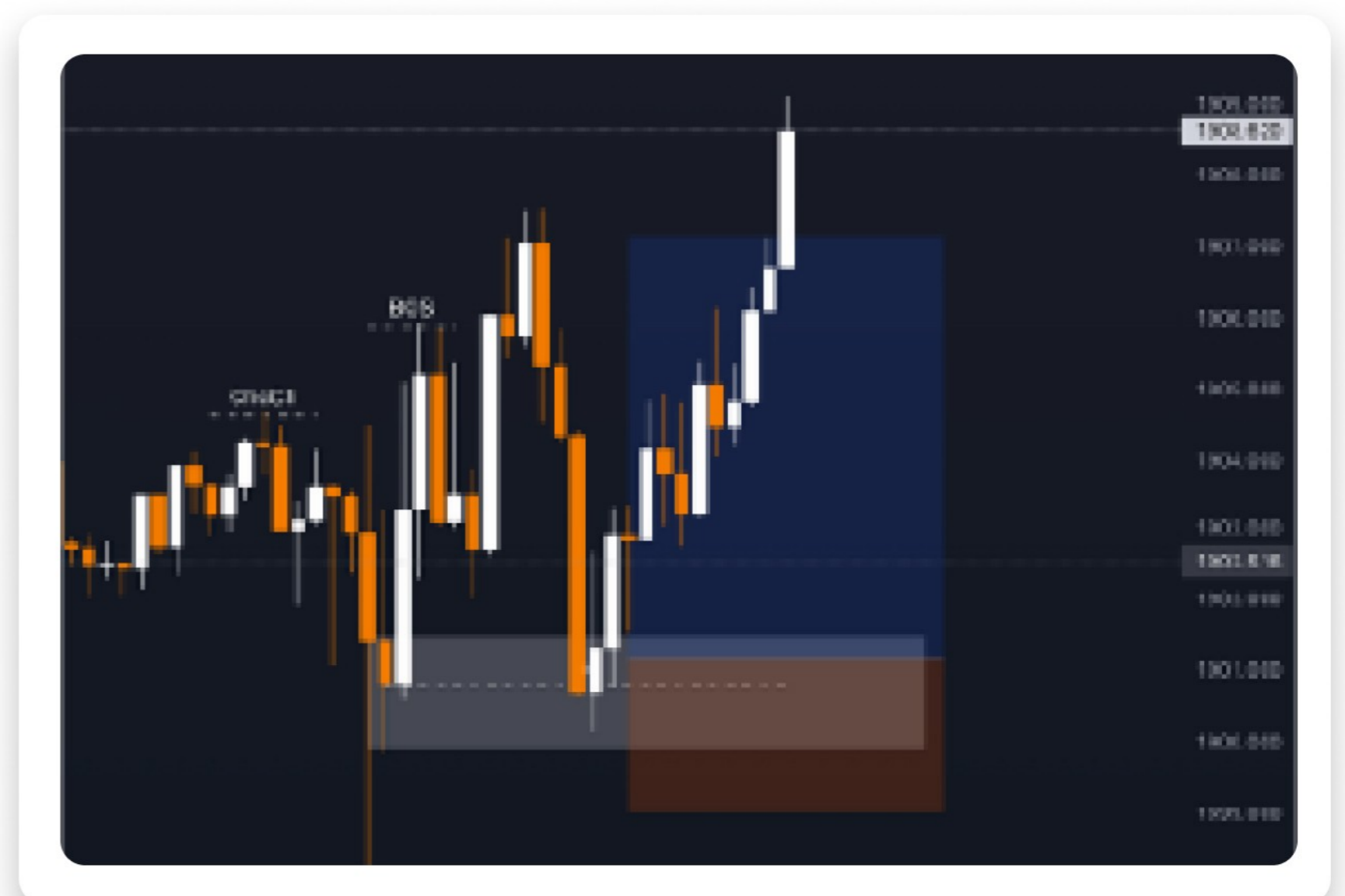
==> Và khi tìm được các cây nến đó thì ta chỉ việc đặt lệnh BUY hoặc SELL ở vùng giá đó và chờ thị trường trả lời mà thôi

Vậy tìm khối OB có khó không và cách tìm như thế nào hãy cùng mình tìm hiểu chi tiết bên dưới đây nhé.





Sau khi false break ở phiên Mỹ bả ng râu nến dài thì cấ u trúc hiện tại đã có xu hướng tăng vì giá đã có Choch và BOS. Sẽ canh buy ở OB dưới, SL dưới OB chỉ tầ m 1,2 giá, nếu muố n an toàn hơn thì đặt SL dưới râu nến dài nhất



|                        |                     |
|------------------------|---------------------|
| XAUUSD buy 2.11 / 2.12 | 651.15              |
| 1901.040 → 1904.126    | 2023.08.15 13:54:32 |
| XAUUSD buy 2.11 / 2.12 | 517.16              |
| 1901.682 → 1904.133    | 2023.08.15 13:54:36 |
| XAUUSD buy 2.11 / 2.12 | 564.63              |
| 1901.508 → 1904.184    | 2023.08.15 13:54:39 |



Giá sau khi phá vỡ đỉnh và quay về khối OB retest ở khung H1 là nến pinbar thể hiện lực từ chối giảm mạnh bằng râu nến dài



Ở khung bé hơn M15 thì chúng ta thấy có cặp nến Engulfing thể hiện lực tăng mạnh, cùng với đó xu hướng chính là tăng

# MARKET SESSIONS

## Giờ giao dịch forex theo giờ Việt Nam mùa xuân/mùa hè Bắc Bán Cầu

Do ảnh hưởng của quy ước giờ mùa hè, khung giờ giao dịch forex thay đổi theo mùa. Trong số 4 phiên giao dịch chính, chỉ có phiên Nhật Bản ổn định quanh năm và không thay đổi đồng hồ.

Dưới đây là thời gian mở/đóng cửa của mỗi phiên Forex theo múi giờ địa phương và Indochina Time (Giờ Việt Nam).

| Phiên    | Giờ Địa Phương | Indochina Time (GMT + 7) |
|----------|----------------|--------------------------|
| Sydney   | 07:00 - 16:00  | 05:00 - 14:00            |
| Tokyo    | 09:00 - 18:00  | 06:00 - 15:00            |
| London   | 08:00 - 16:00  | 14:00 - 23:00            |
| New York | 08:00 - 17:00  | 19:00 - 04:00            |

## Khung giờ giao dịch forex mùa đông/thu Bắc Bán Cầu

Dưới đây là thời gian mở/đóng cửa của các phiên Forex mùa thu/đông theo múi giờ địa phương và Indochina Time (Giờ Việt Nam).

| Phiên    | Giờ Địa Phương | Indochina Time (GMT + 7) |
|----------|----------------|--------------------------|
| Sydney   | 07:00 - 16:00  | 04:00 - 13:00            |
| Tokyo    | 09:00 - 18:00  | 06:00 - 15:00            |
| London   | 08:00 - 16:00  | 15:00 - 24:00            |
| New York | 08:00 - 17:00  | 20:00 - 05:00            |

Timing trade hay Timing trong Forex là kỹ thuật xác định, dự đoán thời điểm vào lệnh gia nhập thị trường giao dịch. Đây không phải là phương pháp, cũng không phải là chiến lược mà nó được hiểu là 1 kỹ thuật được sử dụng để dự đoán tìm điểm đáy và đỉnh để vào lệnh sao cho hiệu quả nhất tại một thời điểm nào đó.

Hay nói chính xác Timing trong Forex là tìm đúng điểm dừng phù hợp nhất để mua hoặc bán 1 cặp tiền Forex nào đó mà khi mở vị thế dù không đúng xu hướng định ra nhưng vị thế đã mở đó vẫn không khiến bạn thua lỗ mà còn có thể nhận được lợi nhuận dù không nhiều.

Timing trong Forex là các điểm xoay chiều, hay nói chính xác là điểm bắt đỉnh và bắt đáy thị trường. Về cơ bản hiểu đơn giản là tìm được điểm xoay chiều đỉnh/ đáy, từ đó cho chúng ta 1 kết quả giao dịch dù thị trường tăng hay giảm đều được. Nói chung Timing hay nói chính xác là giao dịch đúng thời điểm.



**Giao dịch ở Phiên Á (7h00-8h00) buổi sáng và phiên Âu (14h00-15h00) vào đầu giờ chiều là thời điểm thích hợp nhất**





# TỔNG KẾT

Cuối cùng thì xu hướng vẫn là yếu tố chính để giao dịch, không nên giao dịch ngược xu hướng, mọi yếu tố cần kết hợp lại và backtest nhiều lần để cảm nhận độ hiệu quả cũng như độ nhạy bén khi quan sát giá đang chạy, khuyến khích ban đầu chỉ nên sử dụng cấu trúc + nến để giao dịch, khi mà tỉ lệ thắng cao chúng ta bắt đầu kết hợp các yếu tố còn lại để hệ thống giao dịch được hoàn thiện hơn. Chúc mọi người thành công.

